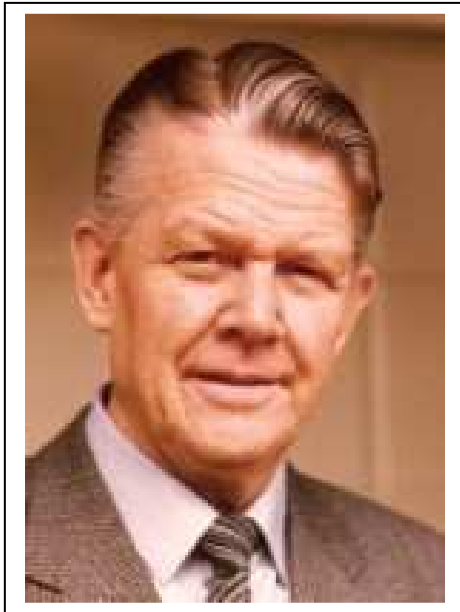


Prof. Dr. Wilhelm Weber (1925 – 1983)



1925 né le 12 décembre à Meggen au Sauerland (Rhénanie du Nord-Westphalie). Le père, Josef Weber, était mineur; la mère, Maria, nee Hoheise, était originaire d'Elpe.

Enseignement à l'école primaire

Enseignement au séminaire de garçons à l'instigation du curé local et ensuite au collège de Paderborn.

Il a passé ses dernières années scolaires à Arnsberg.

1943 Weber est levé à l'armée et travaille comme radiotélégraphariste d'abord au Front Est et plus tard en France. Il est fait prisonnier de guerre à Dunkerque et passait quelques mois en captivité belge. Pendant ces années se renforce en lui sa décision des devenir prêtre après la guerre.

1946 Fin des années passées en classe et entrée au séminaire des prêtres.

Etudes de la théologie à Paderborn, et dès le 4ème semestre à la demande de son évêque étudées à la Gregoriana à Rome. Grâce à Gustave Gundlach, S.J., professeur à la Gregoriana et un des conseillers de PIE XII., Weber entre en contact avec l'enseignement social catholique.

1952 Ordination

1953 Licencié en théologie. Retour en Allemagne. Suivaient des années de vicariat dans la région de la Ruhr.

1955-1963 Etudes de la science sociale chrétienne et de l'économie nationale à l'université de Münster; en même temps assistant scientifique de Joseph Höffner.

1957 Docteur en théologie, thèse de promotion traitant des dire écono-éthiques dans l'oeuvre de Ludwig Molina S.J., arrière scolastique espagnol.

1961 Docteur en enseignement d'économie nationale; thèse de promotion traitant des rapports entre la monnaie et l'intérêt dans l'arrière-scolastique espagnol

Habilitation avec Ludwig Berg à Mayence. Thèse d'habilitation au sujet du développement de bases fondamentales d'une éthique monétaire dans les conditions actuelles, en d'autres termes au sujet de questions éthiques de la stabilité monétaire.

Nommé conseiller conciliaire de son évêque d'Essen lors de l'élaboration de la déclaration conciliaire "Gaudium et spes".

1964 Semestre d'été professorat à l'université de Münster.

Dès le semestre d'hiver 1964/65 professeur en sciences sociales chrétiennes à Münster comme successeur de Höffner; en même temps directeur de l'Institut des sciences sociales chrétiennes. à côté de ces tâches il enseignait aussi politique sociale – transformée 1965 en éthique d'entreprises – à la faculté des sciences juridiques et politiques.

Dès 1966 conseiller clérical de l'Association des Entrepreneurs Catholiques (Bund Katholischer Unternehmer – BKU), en succédant Höffner; après la mort de Wilfried Schreiber également conseiller scientifique de la BKU.

Dans de nombreuses publications Weber est intervenu à fois réitérées dans des discussions actuelles, comme par exemple l'interprétation de la constitution pastorale „Gaudium et Spes“, les conflits sur la co-gestion paritaire, le conflit autour de la théologie de libération; dans ce contexte il rejetait décidément la tentative de remplacer l'enseignement social catholique par la théologie de libération. Il se manifestait comme adversaire décidé de tendances marxistes également pour d'autres questions en la matière.

1971 Nommé conseiller du deuxième synode épiscopal romain.

1973 Publication du livre „Der Unternehmer. Eine umstrittene Sozialgestalt zwischen Ideologie und Wirklichkeit“ (L'entrepreneur. Une figure sociale contestée entre idéologie et réalité). Il y développe les caractéristiques fondamentales d'une éthique pour les activités des l'entrepreneur. Dans cet ordre d'idée il rejetait une vue fonctionnaliste de l'activité de l'entrepreneur ainsi que la polémique de la lutte des classes telle qu'elle se manifestait dans la discussion sociale fin des années soixantes/début des soixantes-dizaines.

Dès 1977 membre titulaire de l'Académie des Sciences de la Rhénanie du Nord-Westphalie, faculté des sciences humaines

1983 le 4 octobre décédé à Münster

A distinguer du physicien Wilhelm Weber (1804 – 1891) de Göttingen et de l'auteur de l'ouvrage: Wilhelm Weber: la psychologie pratique de la vie économique et financière. Un sommaire systématique et critique de la globalité de la psychotechnique-économique. Leipzig: J.A. Barth, 1927